

PEG S ÚSMĚVEM

VÍM, JAK SE STARAT O VÝŽIVOVOU SONDU

Rádce pro pacienty a rodinu



MŮJ ŽIVOT S VÝŽIVOVOU SONDOU

Lékař zavedl Vám či Vašemu blízkému výživovou sondu, protože to vyžadoval aktuální zdravotní stav nebo léčba. Chápeme, že se ocitáte v nové situaci a můžete mít obavy z toho, co Vás čeká. Možná si nejste jistí, zda si s ošetřováním PEG poradíte doma. Tento rádce Vám poskytne oporu při péči a podávání výživy do Vaší PEG sondy.

S výživovou sondou se brzy naučíte rutinně zacházet. Nemusíte se bát, protože ani aplikace výživy, ani běžná péče o sondu nebolí. Časem zjistíte, že PEG může být pro Vaše okolí nenápadný a nemusí znamenat ani velké omezení běžných aktivit.

Podporu a rady najdete nejen v tomto průvodci, ale také u svého lékaře, nutričního terapeuta a na kontaktech uvedených v této brožuře.

Nejste v tom sami! Pomůžeme Vám.

Tým Nutricia



MOJE DŮLEŽITÉ INFORMACE A KONTAKTY

Zapiše zdravotník

Datum zavedení sondy:

Sonda: PEG PEG/J PEJ Jiná:

6 FR 12 FR 18 FR 24 FR

8 FR 14 FR 20 FR 30 FR

10 FR 16 FR 22 FR

Předepsaný produkt enterální výživy:	Metoda podání:	Počet dávek a velikost dávky výživy:	Poznámka zdravotníka:
.....	<input type="checkbox"/> stříkačkou	Celodenní dávka: ml	
.....	<input type="checkbox"/> pumpou	Rozvržení: x ml	
.....	<input type="checkbox"/> gravitačním setem	Rychlost průtoku (pumpa, set): ml/h	

Pitný režim:

Aplikujte celkem ml vody/den

Kdy a v jakých dávkách?

Kontakty:

Kontakt na službu **Nutricia domácí nutriční péče: 800 022 800**

Kontakt na infolinku Nutricia: **800 110 001**

Kontakt na nutriční ambulanci:

DOMŮ S VÝŽIVOVOU SONDOU A VÝŽIVOU NUTRICIA?

NEVÍTE SI RADY, CHYBÍ VÁM JISTOTA V PÉČI O SONDU,
PODÁVÁNÍ VÝŽIVY A PŘEDCHÁZENÍ KOMPLIKACÍ?



VYUŽIJTE ZDARMA DOMÁCÍ NUTRIČNÍ PÉČI, VOLEJTE:

800 022 800

Pondělí–Pátek
8.30–16.00 hod.

Naše sestřičky vám pomohou:

- ✓ Procvičit péči o Vaši sondu a používat správně aplikační materiál.
- ✓ Zodpovědět otázky o podávání výživy, vody a léků do sondy.
- ✓ Zodpovědět jakékoliv Vaše dotazy ohledně sondy a výživy.



**TELEFONICKOU PODPORU POSKYTUJEME
BEZ OHLEDU NA VAŠE BYDLIŠTĚ**



**OSOBNÍ PÉČI POSKYTUJEME VE
VYBRANÝCH OKRESECH**

Služba domácí nutriční péče je poskytována ve spolupráci
s agenturami domácí péče. Zásady pro ochranu a zpracování
osobních údajů najdete na www.nutricia.cz/gdprochrana.

NUTRICIA
LIFE-TRANSFORMING NUTRITION

DOMÁCÍ
NUTRIČNÍ PÉČE

VYSTAVIL VÁM LÉKAŘ RECEPT NA SONDOVOU ENTERÁLNÍ VÝŽIVU?

INFORMUJTE SE VE SVÉ NUTRIČNÍ AMBULANCI
NA MOŽNOST ZÁVOZU ENTERÁLNÍ VÝŽIVY ZDARMA
AŽ K VÁM DOMŮ.

Podmínky rozvozu:

- Služba rozvozu je ZDARMA
- Rozvoz proběhne v předem domluveném termínu
- Případný doplatek Vám bude předem oznámen a zaplatíte jej rozvozci při převzetí výživy; obdržíte doklad o zaplacení



VÝŽIVOVÉ SONDY

Některá onemocnění či úrazy neumožňují přijímat dostatečné množství potravy ústy. Pro zajištění denní dávky živin a energie může proto lékař doporučit zavedení výživové sondy, která umožňuje aplikovat jak výživu, tak tekutiny a léky.

JAKOU VÝŽIVOVOU SONDU MÁM ZAVEDENOU?

Volba výživové sondy a způsob jejího zavedení je na rozhodnutí lékaře, který individuálně posoudí stav pacienta a všechny souvislosti.

Nasogastrická sonda

Tenká sonda zavedená přes nos až do žaludku. Obvykle je určena pro krátkodobé živění (několik týdnů).

Nasojejunální sonda

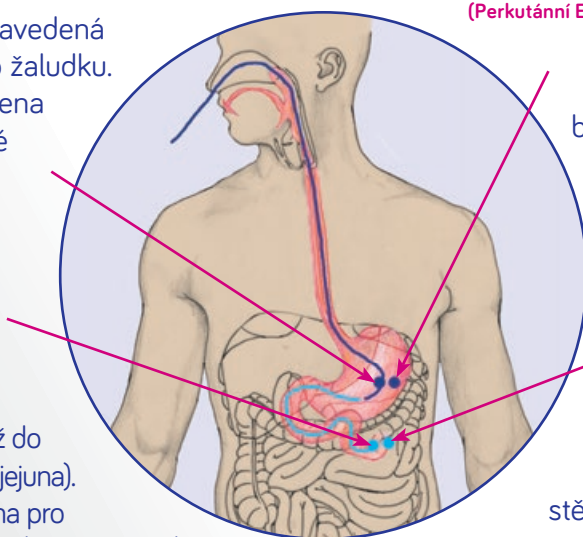
Tenká sonda zavedená přes nos a žaludek až do tenkého střeva (jejuna). Obvykle je určena pro krátkodobé živění (několik týdnů).

PEG (Perkutánní Endoskopická Gastrostomie)

Sonda zavedená do žaludku přímo přes břišní stěnu. Obvykle určená pro dlouhodobé živění.

PEJ (Perkutánní Endoskopická Jejunostomie)

Sonda zavedená do střeva (jejuna) přímo přes břišní stěnu. Obvykle určená pro dlouhodobé živění.



Jiné typy PEG:

Výživový knoflík (feeding button), nebo sonda s vnitřním balonkem (G-tube)

Sondy, které lze zavést až 6-8 týdnů po zavedení PEG. Pro jejich zavedení již není třeba endoskopické vyšetření. Na doporučení lékaře se zavádí určitým skupinám pacientů (např. dětem, aktivním pacientům).

PEG/J je střevní sonda, která se protáhne přes již zavedený PEG.

MOJE VÝŽIVA A PITNÝ REŽIM

Výživa je
důležitá!
Přístupte
k ní
odpovědně

PROČ JE VÝŽIVA DŮLEŽITÁ PRO MÉ TĚLO I DUCHA?

Správná výživa hraje důležitou roli při léčbě jakéhokoli onemocnění. Je známo, že neadekvátní výživa může zhoršit nejen tělesný, ale i psychický stav. Pokud nelze potřebný příjem zajistit běžnou stravou, je lékařem předepsána speciální tekutá výživa do výživové sondy (dále jen sondová výživa), která tělu dodá potřebnou energii a živiny.

JAKÁ VÝŽIVA PATŘÍ DO SONDY PEG?

Výběr vhodné sondové výživy provádí výhradně lékař. Ten určí produkt, který obsahuje správný poměr živin, energie a dalších důležitých složek (např. vlákniny). Zároveň je tento produkt vhodný pro aplikaci do sondy (snadno se aplikuje, neucpává sondu a je hygienicky bezpečný).



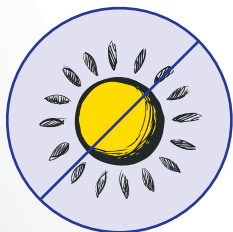
SONDOVÁ VÝŽIVA NENÍ „UMĚLÁ VÝŽIVA“

Produkty sondové výživy pocházejí z běžných surovin, jako je mléko, sója nebo hrách. Jsou obohaceny o hodnotné zdroje tuků, jako je např. rybí, řepkový nebo slunečnicový olej. Obsahují veškeré potřebné vitamíny, minerální látky a také např. antioxidanty.

MOJE PRODUKTY SONDOVÉ VÝŽIVY

Lékař Vám obvykle předepíše větší množství produktů najednou. Informujte se v nutriční ambulanci o možnosti závozu enterální výživy **ZDARMA** (viz str. 3).

JAK A KDE SKLADOVAT SONDOVOU VÝŽIVU?



Neotevřené produkty **skladujte na chladném, čistém a suchém místě, mimo mráz, přímé slunce a zdroje tepla** (neskladujte např. blízko topení nebo v prosklené lodžii).



Všímejte si **expirace, vzhledu výživy** a případného **porušení obalu výrobku**. Produkty s prošlou dobou trvanlivosti, poškozeným obalem nebo netypickým vzhledem (např. sraženina) zlikvidujte a v žádném případě je nepoužívejte.



PODÁVÁME VÝŽIVU DO SONDY

NEJDŮLEŽITĚJŠÍ PRAVIDLA

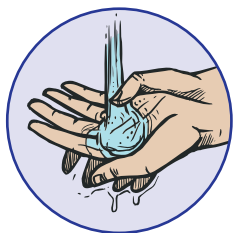


Nezávisle na metodě podávání **proved'te před každou aplikací výživy tyto úkony:**



Připravte si veškeré pomůcky předem

Pomůcky závisí na metodě podání výživy (viz dále – bolusové podání, podání pumpou, podání gravitačním setem).



Umyjte si ruce

Před podáváním výživy si vždy umyjte ruce pomocí teplé vody a mýdla. Utřete se do čistého ručníku.



Polohujte do sedu/polosedu

Při podávání výživy a alespoň půl hodiny poté je potřeba setrvat vsedě, nebo polosedě (neležet na rovině bez zvednutí hlavy).



Zkontrolujte stav a pozici PEG

Všimněte si známek poškození sondy (trhliny, praskliny, prosakování, opotřebení konektorů) a případně je konzultujte s lékařem.



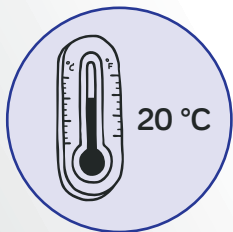
Propláchněte sondu

Před i po aplikaci výživy propláchněte sondu vodou. Použijte 20–40 ml vody na každý proplach.



Zkontrolujte a protřepejte výživu

Zkontrolujte, zda je balení Vaší výživy neporušené a výživa nepřesáhla datum minimální trvanlivosti. Před aplikací balení s výživou důkladně protřepejte.



Podávejte výživu o pokojové teplotě

Sondová výživa má mít v době aplikace pokojovou teplotu (cca 20–30 °C). Studená výživa může způsobit zažívací potíže. Výživu neohříváme pomocí zdrojů tepla. Pokud otevřenou výživu uskladňujete v chladničce, nechejte ji před aplikací alespoň 30 minut v pokojové teplotě.



Podávejte výživu pomalu

Nespěchejte. Aplikujte výživu pozvolna a postupně. Předejdete tím možným komplikacím (např. průjmu, nevolnosti).

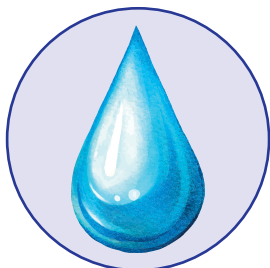


PAMATUJTE SI!!!

Otevřené balení sondové výživy je nutno spotřebovat do 24 hodin.

Stříkačky, adaptéry a aplikační sety jsou doporučeny výrobcem k podání výživy 1 osobě po dobu 24 h. Tento aplikační materiál Vám může předepsat lékař.

KDY A JAK APLIKOVAT VODU



I když produkty sondové výživy obsahují obvykle 70–80 % vody, nemusí pokrýt Vaši potřebu tekutin. Váš lékař určí, kolik tekutin navíc máte aplikovat do sondy. Část vody aplikujete v rámci proplachů sondy při aplikaci výživy nebo léků (obvykle 300–500 ml/den). Zbytek vody je nutno doplnit, nejlépe v čase mezi jednotlivými dávkami výživy.

JAKÉ TEKUTINY PATŘÍ DO SONDY?



Žaludeční sonda PEG:

- Pitná voda
- Neperlivá stolní voda



Střevní sonda PEG/J:

- Sterilní voda
- Převařená voda

DO SONDY URČITĚ NEPATŘÍ!!!

MIXOVANÁ STRAVA



Nevýhody mixované stravy prokazatelně převyšují její výhody. Odborníci ji proto nedoporučují.

K čemu to může vést?

- Strádání pacienta vlivem nedostatečné výživy
- Ucpání sond a aplikačního materiálu
- Průjmom či nevolnostem

DŽUSY, ŠTÁVY, LIMONÁDY, MINERÁLKY, KÁVA



K čemu to může vést?

Vysrážení proplachu s výživou a následné ucpání sondy

TIP!

Najděte si na YouTube:
„MIXOVANÁ STRAVA DO
SONDY? ANO NEBO NE?“

PODÁVÁME VÝŽIVU STŘÍKAČKOU

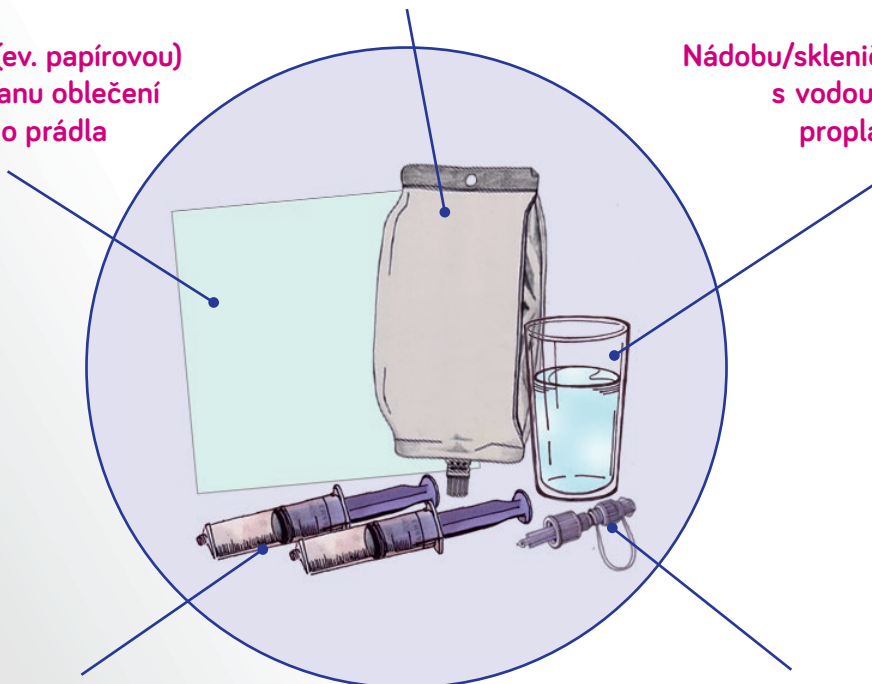
Aplikace výživy do sondy stříkačkou (tzv. bolusové podání) je nejrozšířenější metodou. Velikost a frekvenci dávek Vám určí lékař. Příkladem běžného režimu bolusového podání může být např. dávka 250 ml, aplikovaná 5x–6x denně každé 4 hodiny v průběhu dne.

JAKÉ POTŘEBUJETE POMŮCKY?

Sondovou výživu

Utěrku (ev. papírovou)
na ochranu oblečení
a ložního prádla

Nádobu/skleničku
s vodou na
proplach



2x fialovou stříkačku na podávání
enterální výživy 60 ml (D-3NTERAL™
SINGLE USE SYRINGE ENFIT®)**

Bolusový adaptér na
stříkačku (FLOCARE®
BOLUS ADAPTOR)**

Vaše nutriční ambulance má povinnost Vás vybavit potřebným množstvím výživy i aplikačního materiálu.

JAK APLIKOVAT BOLUS STŘÍKAČKOU?

1 Nejprve si umyjte ruce, přichystejte si všechny pomůcky a dodržte všechna pravidla uvedená v kapitole „Nejdůležitější pravidla“ na str. 8–9. Je vhodné mít k dispozici 2 stříkačky. **Jednu stříkačku použijte na proplach a druhou na podávání výživy.**

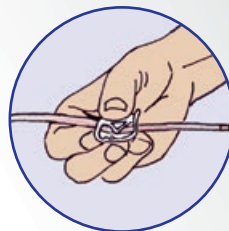
2 **Proveďte proplach sondy:**



Natáhněte do stříkačky proplachovou vodu, odšroubujte čepičku na sondě a našroubujte na sondu stříkačku.



Povolte tlačku na hadičce sondy a aplikujte proplachovou vodu do sondy.



Uzavřete tlačku na hadičce sondy a odšroubujte prázdnou stříkačku.

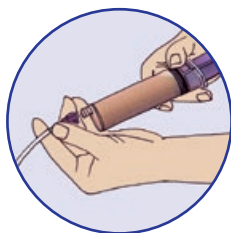
3 **Natáhněte výživu do stříkačky**

Výživu můžete z vaku přelít do čisté skleničky a ze skleničky natáhnout do stříkačky. Anebo na vak s výživou našroubovat Bolusový adaptér na stříkačku a výživu do stříkačky natáhnout přímo z vaku.

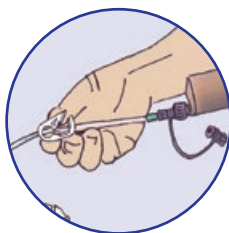


4

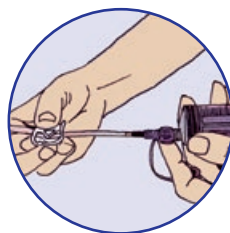
Aplikujte výživu do sondy:



Stříkačku s výživou našroubujte na sondu.



Povolte tlačku na hadičce sondy a pomalu aplikujte výživu do sondy.



Uzavřete tlačku na hadičce sondy, odšroubujte prázdnou stříkačku. Opakujte postup, dokud nedosáhnete cílové dávky.

5

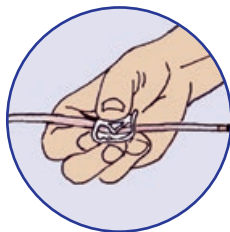
Proveďte znovu proplach sondy:



Natáhněte do stříkačky proplachovou vodu a našroubujte stříkačku na sondu.



Povolte tlačku na hadičce sondy a aplikujte proplachovou vodu do sondy.



Uzavřete tlačku na hadičce sondy a odšroubujte prázdnou stříkačku. Našroubujte čepičku na sondu.



Stříkačky vypláchněte teplou vodou a nechejte oschnout.

PODÁVÁME VÝŽIVU PUMPOU

Výživa pumpou se zpravidla ordinuje pacientům, kteří potřebují dávkovat výživu do střeva, anebo je u nich nutné dávkovat výživu pomalu a v delších časových intervalech. Velikost dávek, průběh dávek v čase a rychlost průtoku výživy určí lékař.

JAKÉ POTŘEBUJETE POMŮCKY?

Set pro pumpu

Kapací komůrka

Medikační port

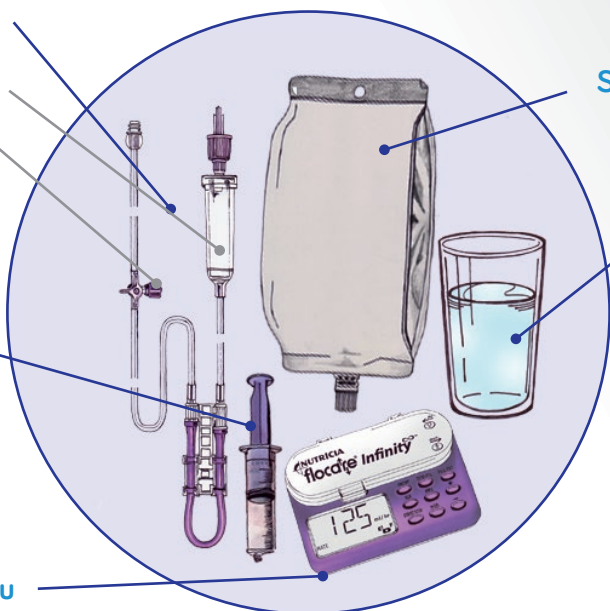
Fialovou stříkačku na podávání enterální výživy 60 ml (D-3NTERAL™ SINGLE USE SYRINGE ENFIT®)**

Enterální pumpu

Sondovou výživu

Nádobu/ skleničku s vodou na proplach sondy

Stojan/držák, ev. vyvýšené místo k zavěšení výživy.*



Jaké existují druhy aplikačních setů?

Existují sety s kapací komůrkou nebo bez. Pro aktivní/trvale neležící pacienty je vhodné mít set bez kapací komůrky (tzv. mobilní set).

Set může být opatřen medikačním portem, do kterého je možné aplikovat medikaci nebo proplach bez nutnosti odpojovat set od sondy.

Vaše nutriční ambulance má povinnost Vás vybavit dostatečným množstvím výživy i aplikačního materiálu.

TIP!

*V domácích podmínkách lze výživu pověsit např. na háček nebo ramínko.



JAK APLIKOVAT VÝŽIVU PUMPOU



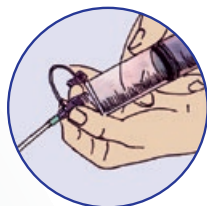
Pozor! Před použitím pumpy si pozorně přečtete přiložený návod na použití



Nejprve si umyjte ruce, přichystejte si všechny pomůcky a dodržte všechna pravidla uvedená v kapitole „Nejdůležitější pravidla“ na str. 8–9.



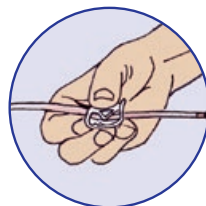
Propláchněte sondu vodou



Natáhněte do stříkačky proplachovou vodu a našroubujte stříkačku na sondu.



Povolte tlačku na hadičce sondy a aplikujte proplachovou vodu do sondy.

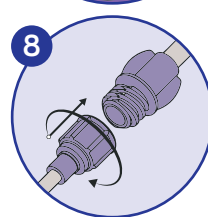
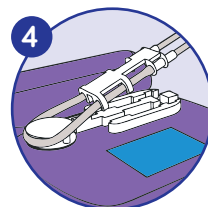
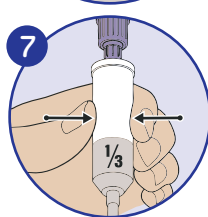
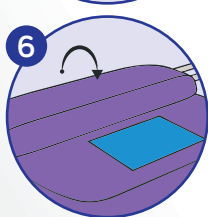
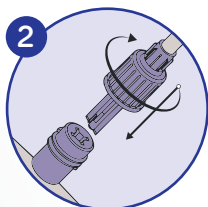
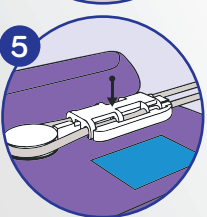
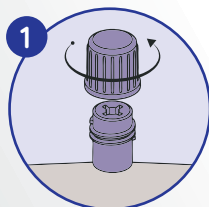


Uzavřete tlačku na hadičce sondy a odšroubujte prázdnou stříkačku. Našroubujte čepičku na sondu.



Vložte set do pumpy a připojte jej na výživu

(příklad vkládání setu do pumpy Flocare® Infinity™):

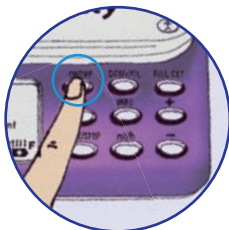


- 1) Vybalte set z obalu, odšroubujte víčko z balení výživy
- 2) Křížový konektor setu vsuňte hluboko do hrdla balení sondové výživy, poté upevněte otočným uzávěrem
- 3) Balení s výživou zavěste na stojan nebo vložte do držáku
- 4–6) Otevřete opatrně dvířka pumpy a založte do pumpy kazetu setu, dvířka pumpy opět zavřete
- 7) Pokud máte set s kapací komůrkou, stiskem ji naplňte cca do 1/3 výživou
- 8) Připojte výživový set k sondě pomocí závitů

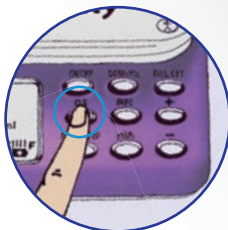
4

Zapněte pumpu, proved'te nastavení dávky
(příklad nastavení pumpy Flocare® Infinity™):

Zapnutí a nastavení rychlosti průtoku výživy



Zapněte pumpu tlačítkem **ON/OFF** až pípne. Chvilí počkejte.



Stiskněte **CLR**
(vymaže předchozí nastavené hodnoty).



Stiskem tlačítek **+/-** nastavte rychlost průtoku (ml/h).

Nastavení celkové dávky

a) Nastavení požadovaného množství výživy

(např. chceme, aby pumpa aplikovala celkem 500 ml výživy a pak se zastavila).



Stiskněte **DOSE=VOL.**



Stiskem tlačítek **+/-** nastavte požadovanou celkovou dávku (ml).



b) Nastavení nepřetržitého podávání

(např. chceme, aby pumpa nepřetržitě aplikovala výživu nastavenou rychlostí po celou noc).



Stiskněte **DOSE=VOL.**



Stiskněte **CLR**, na displeji se zobrazí text „CONT“
(z angl. Continuous = Nepřetržitě).



5

Naplňte prázdný set výživou



Stiskněte **FILL SET** a počkejte (pumpa naplní set výživou a sama se zastaví).

6

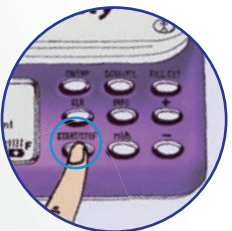
Spusťte podávání výživy pumpou



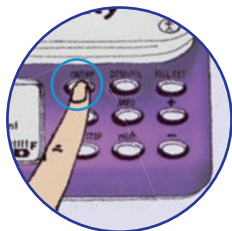
Poté stiskněte **START/STOP** (pumpa začne dávkovat výživu dle vašeho nastavení).

7

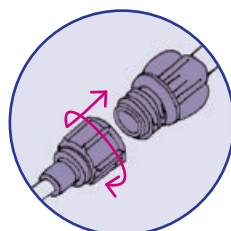
Ukončení živení a odpojení setu



Stiskněte **START/STOP** (pumpa přestane dávkovat).



Stiskněte **ON/OFF** (pumpa se vypne).



Uzavřete tlačku na hadičce sondy, odšroubujte set a našroubujte na koncovku sondy čepičku.

8

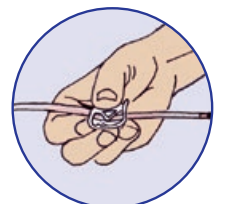
Propláchněte sondu vodou



Natáhněte do stříkačky proplachovou vodu a našroubujte stříkačku na sondu.



Povolte tlačku na hadičce sondy a aplikujte proplachovou vodu do sondy.



Uzavřete tlačku na hadičce sondy a odšroubujte prázdnou stříkačku. Našroubujte čepičku na sondu.

!

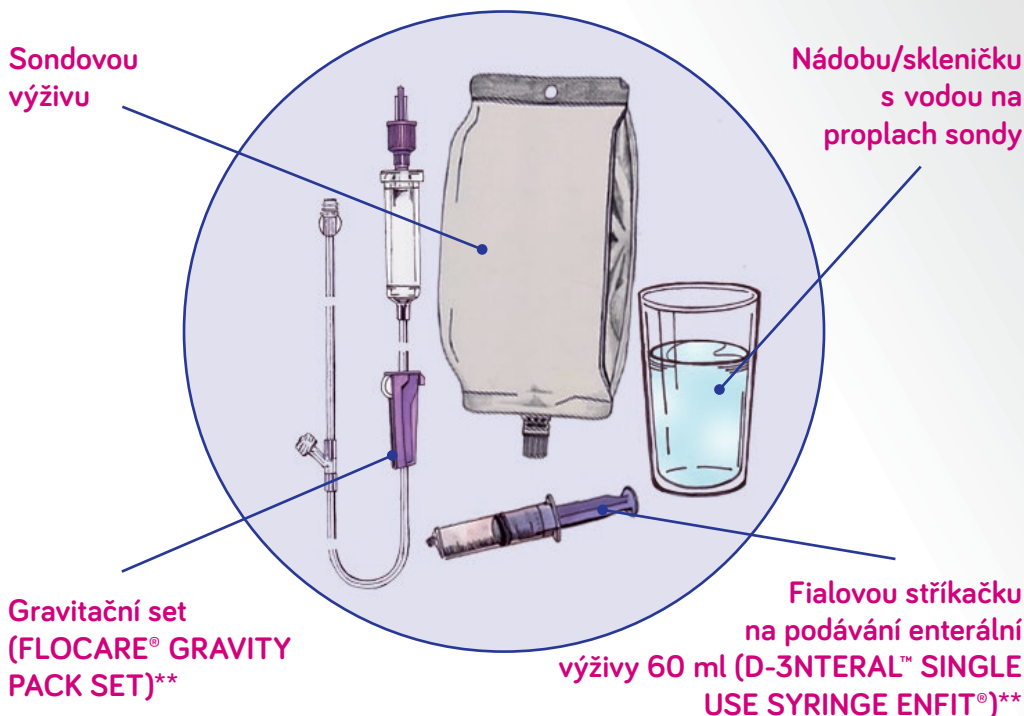
DŮLEŽITÉ!!!

Proplachujte sondu vodou alespoň 1x 8 h (lépe 1x 4 h, nebo i častěji).

PODÁVÁME VÝŽIVU GRAVITAČNÍM SETEM

Živení pomocí gravitačního setu je jednoduchým způsobem podávání enterální výživy, který funguje na principu samospádu. Velikost dávky, rychlost podávání a rozložení dávky v čase Vám určí lékař.

JAKÉ POTŘEBUJETE POMŮCKY?



Vaše nutriční ambulance má povinnost Vás vybavit dostatečným množstvím výživy i aplikačního materiálu.

JAK APLIKOVAT VÝŽIVU GRAVITAČNÍM SETEM?

1 Nejprve si umyjte ruce, přichystejte si všechny pomůcky a dodržte všechna pravidla uvedená v kapitole „Nejdůležitější pravidla“ na str. 8–9.

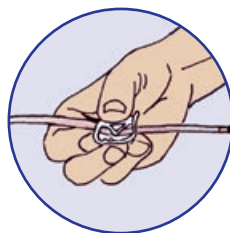
2 **Proved'te proplach sondy**



Natáhněte do stříkačky proplachovou vodu, odšroubujte čepičku na sondě a našroubujte na sondu stříkačku.



Povolte tlačku na hadičce sondy a aplikujte proplachovou vodu do sondy.



Uzavřete tlačku na hadičce sondy a odšroubujte prázdnou stříkačku.

3 **Připojte výživu na set**

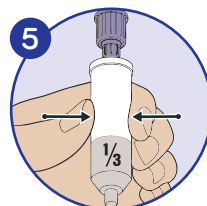
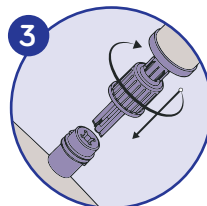
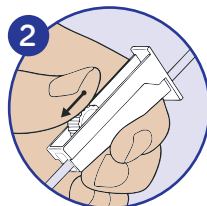
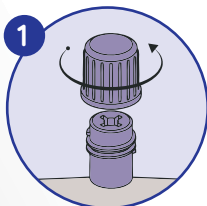
1) Vybalte set z obalu, odšroubujte víčko z balení výživy.

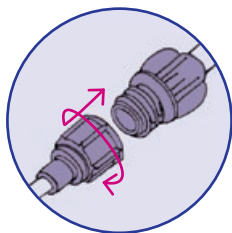
2) Sjeďte kolečkem regulátoru do spodní polohy (utaženo).

3) Křížový konektor setu vsuňte hluboko do hrdla balení sondové výživy, poté upevněte otočným uzávěrem.

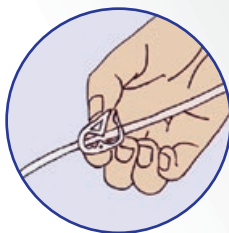
4) Balení s výživou zavěste na stojan/držák/háček (musí být ve vyšší úrovni než sonda).

5) Stiskem naplníte kapací komůrku výživou cca do 1/3.

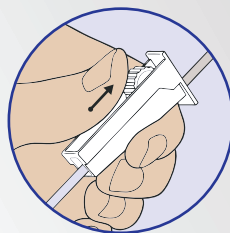


4**Připojte set na sonda a zahajte podávání výživy**

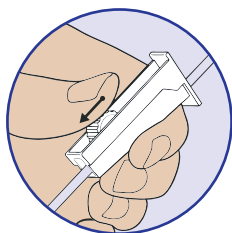
Připojte výživový set k sondě pomocí závitů.



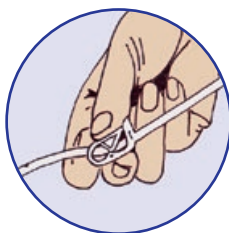
Uvolněte tlačku na hadičce sondy.



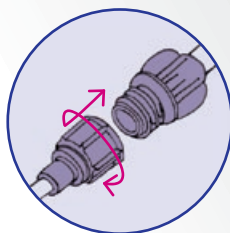
Nastavte požadovanou rychlost průtoku výživy pomocí kolečka regulátoru na setu (20 kapek = 1 ml). Tím zahájíte živení.

5**Odpojte výživový set**

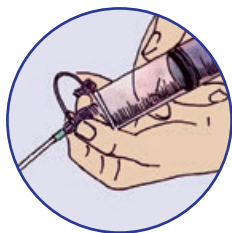
Po dokapání dávky výživy sjedte kolečkem regulátoru na setu do spodní polohy (utaženo).



Uzavřete tlačku na hadičce sondy.



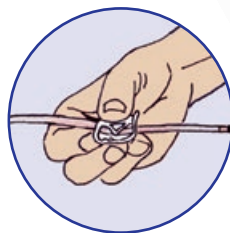
Odpojte výživový set od sondy, uzavřete závit na setu pomocí krytky.

6**Proved'te znovu proplach sondy**

Natáhněte do stříkačky proplachovou vodu a našroubujte na sonda stříkačku.



Povolte tlačku na hadičce sondy a aplikujte proplachovou vodu do sondy.



Uzavřete tlačku na hadičce sondy a odšroubujte prázdnou stříkačku. Našroubujte na sonda čepičku.

JAK APLIKOVAT LÉKY DO SONDY?

Podávání léků vždy konzultujte se svým lékařem. Upřednostňujte léky v tekuté formě (kapky, sirupy). Léky dostupné ve formě tablet používejte jen po konzultaci s lékařem. Pečlivě rozdrťte na jemný prášek, např. v třecí misce s tloučkem.



POZOR! VĚNUJTE ČAS ROZDRČENÍ LÉKU NA JEMNÝ PRÁŠEK. PŘEDCHÁZÍTE TAK RIZIKU UCPÁNÍ SONDY! PRÁŠEK Z ROZDRČENÝCH TABLET (PŘÍP. VYSYPANÝ Z KAPSLÍ) ROZPUŠŤTE V MALÉM MNOŽSTVÍ VLAŽNÉ PŘEVAŘENÉ VODY.

Pokud se nedaří lék zcela rozpustit, konzultujte případnou úpravu dávkování nebo potřebnou změnu lékové formy se svým lékařem.

Léky se podávají do žaludku. Pokud máte jejunální sondu, lékař by Vám měl naordinovat jinou formu léku.



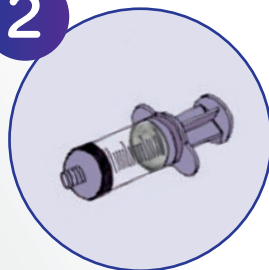
POSTUP PODÁVÁNÍ LÉKU DO SONDY:

1



Propláchněte sondu 20–40 ml vody.

2



Nasajte směs léku s vodou do stříkačky a aplikujte do sondy.

3



Propláchněte sondu 20–40 ml vody.

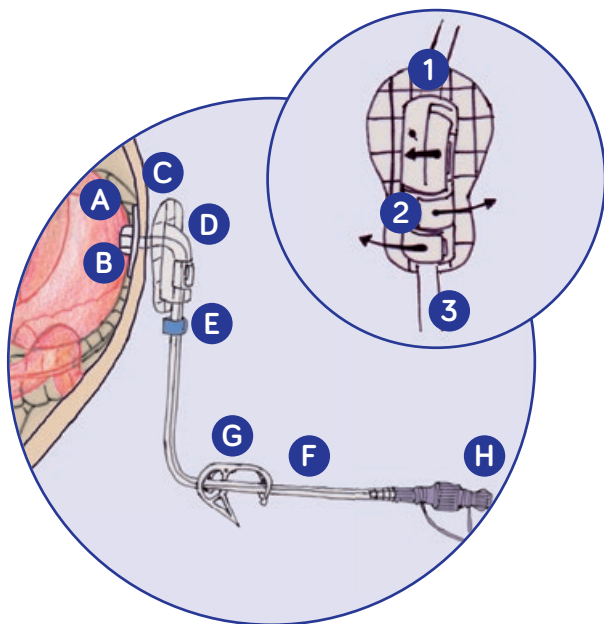
JAK MÁM PEČOVAT O PEG?

Po dobu Vašeho pobytu v nemocnici je péče o PEG záležitostí ošetřujícího personálu. Po propuštění z nemocnice se péče o PEG stane součástí Vašeho každodenního života. Je dobré se naučit starat o Váš PEG již v nemocnici. Pod dohledem zkušeného personálu se vše potřebné Vy nebo Vaši blízcí rychle naučíte.



ČÁSTI PEG

(příklad sondy – Flocare® PEG Set**)



- A** Žaludek
 - B** Vnitřní disk
 - C** Břišní stěna
 - D** Zevní disk
 - E** Fixační svorka
 - F** Hadička sondy PEG
 - G** Tlačka
 - H** Koncovka sondy pro podání výživy
-
- 1** Zevní disk
 - 2** Úchyty disku
 - 3** Hadička sondy

PÉČE O PEG

PRVNÍCH 10 DNÍ PO ZAVEDENÍ

Místo vpichu je rizikové z hlediska infekce. Dodržujte pravidla hygieny a udržujte ránu čistou a suchou. Před ošetřováním PEG si vždy důkladně umyjte ruce. Místo vpichu budete mít překryté sterilním krytím. Lékař může doporučit zahájit pravidelné otáčení (rotaci) PEG přibližně od 3. dne po zavedení. Zdravotnický personál Vás informuje o tom, jak doma provádět rotaci a měnit krytí.

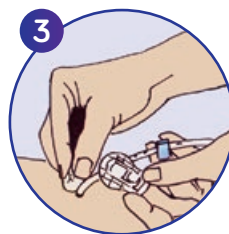
(Příklad manipulace s Flocare® PEG Set**)



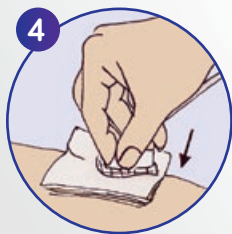
1 Pečlivě si umyjte ruce. Šetrným tahem za sondu zjistěte, zda se nepovytahuje z místa vpichu.



2 Pokud potřebujete posunout silikonový disk, aby vám nebránil při ošetřování místa vpichu, uvolněte fixační svorku, uvolněte hadičku sondy z úchytů disku a za stálého mírného tahu posuňte opatrně disk od břišní stěny.



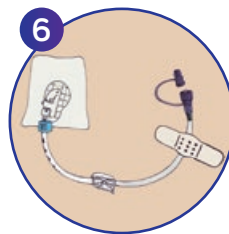
3 Zkontrolujte, očistěte a vydezinfikujte místo vpichu, přiléhající část hadičky sondy a obě strany silikonového disku. Překryjte ránu sterilním čtvercem.



4 Pokud máte silikonový disk posunutý od břišní stěny, posuňte jej zpět tak, aby měkce dosedl ke kůži. Při posouvání disku udržujte stálý mírný tah za hadičku sondy.



5 Upevněte hadičku sondy do úchytů disku a upevněte fixační svorku.



6 Volný konec sondy můžete ke kůži fixovat náplastí.



JAK MOC MÁ BÝT UTAŽEN VNĚJŠÍ DISK?

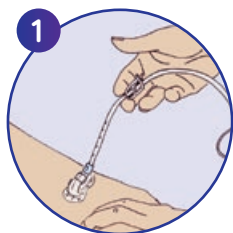
Mezi kůží a diskem nemá být velká vůle – disk má měkce přiléhat k břišní stěně s vůlí do 5 mm.

PÉČE O PEG

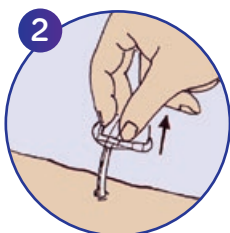
OD 10. DNE OD ZAVEDENÍ

Místo zavedení PEG by mělo být zhojeno. PEG už nebude potřeba dezinfikovat ani podkládat sterilním čtvercem. PEG však denně kontrolujte a udržujte v čistotě. Při objevení jakékoliv změny v místě zavedení sondy (zarudnutí, otok, hnis atd.), konzultujte situaci s lékařem. Z důvodu prevence zarůstání vnitřní části PEG do žaludeční sliznice **je důležité pravidelně provádět zanořování a rotaci PEG** (nejlépe denně, minimálně však 1x týdně).

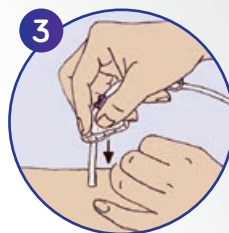
ZANOŘOVÁNÍ A ROTACE PEG:



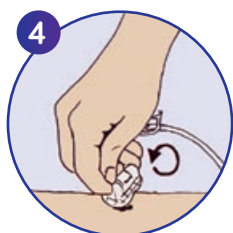
1 Pečlivě si umyjte ruce. Šetrným tahem za sondu zjistíte, zda se nepovytlahuje z místa vpichu.



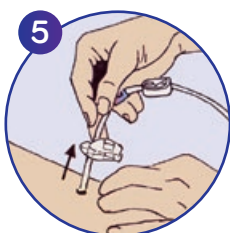
2 Uvolněte fixační svorku, uvolněte hadičku sondy z úchytu disku a za stálého mírného tahu posuňte opatrně disk od břišní stěny.



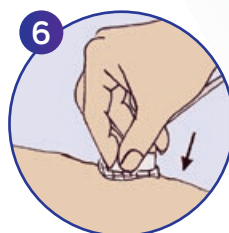
3 Zanořte hadičku PEG alespoň o 2–3 cm do břišní stěny.



4 Otočte hadičkou PEG alespoň o 360°.



5 Vytáhněte hadičku PEG zpět na původní místo pomocí mírného tahu. Očistěte hadičku.



6 Za stálého mírného tahu za hadičku sondy posuňte silikonový disk zpět tak, aby měkče dosedl ke kůži a upevněte jej.

Pozn.: U sondy PEG/J se neprovádí rotace, ale pouze zanořování. U PEJ se zanoření ani rotace neprovádí. U výživového knoflíku se provádí pootočení po každém podání výživy.

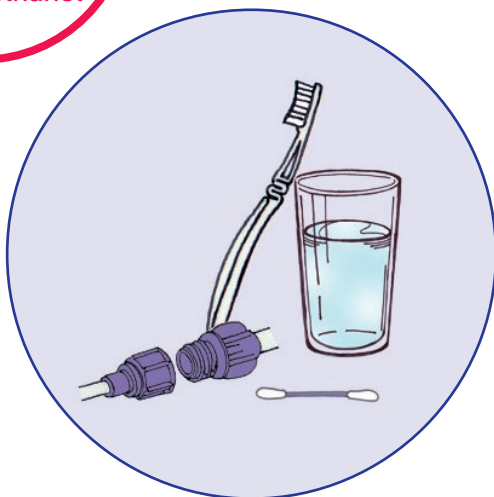
ČÍM MOHU DEZINFIKOVAT MÍSTO VPICHU A ZEVNÍ DESTIČKU?



Některé druhy dezinfekčních látek nesmí být k dezinfekci sondy použity, protože mohou negativně ovlivňovat vlastnosti sondy.

HYGIENA KONCOVEK SONDY

Nezapomínejte na každodenní očistu koncovek a součástí PEG. K čištění obvykle postačí čistá voda a zubní kartáček, ev. vatová tyčinka.



NEZAPOMÍNEJME NA PÉČI O ÚSTNÍ DUTINU

I když nepřijímáte stravu ústy, nezapomínejte na každodenní čištění zubů a péči o ústní dutinu. Tím udržíte zuby a dásně čisté, odstraníte bakterie a zubní plak.

CO DĚLAT, KDYŽ SE MI NEDAŘÍ SPOJIT KONEKTORY?

Podle mezinárodní normy* mají být aplikační pomůcky pro podání enterální výživy opatřeny konektory ENFit™ (konektory se závitem). Tyto konektory byly zavedeny pro zajištění bezpečí pacientů, tedy aby nedošlo k chybnému propojení s jinými typy „hadiček“ nebo „stříkaček“ a mylnému podání výživy do nesprávného tělního vstupu (např. žilního).

Veškerý aplikační materiál Nutricia® Flocare® konektory ENFit™ má. Občas se však může stát, že pacientovi lékař zavede sondu s jiným typem konektoru, nebo mu doporučí jiný typ stříkačky než ENFit™.

Pokud máte jiný typ sondy/ stříkačky než ENFit™, budete pro aplikaci potřebovat také některý z přechodných konektorů.



* ISO: 80369-3



Pokud si nevíte rady s výběrem vhodného přechodného konektoru nebo s výměnou koncového PEG konektoru, obraťte se na svou nutriční ambulanci nebo lékaře, případně kontaktujte infolinku Nutricia.

JAK NAPOJIT JEDNOTLIVÉ POMŮCKY?

ENFit™ stříkačka a sonda/PEG s nálevkou



ENFit™ set a sonda/PEG s nálevkou



Malá léková stříkačka a sonda/PEG ENFit™ (podání léčiv, proplach)



Malá léková stříkačka a medikační port na aplikačním setu (podání léčiv, proplach)



Potřebujete:



Stupňovitý konektor
(TRANSITION STEP
CONNECTOR TO
FUNNEL TUBE)**

REF: 589828
PDK: 3 286 995

Potřebujete:



Konektor na stříkačku
Oral/Luer (TRANSITION
CONNECTOR TO ORAL/
LUER SYRINGE)**

REF: 589738
PDK: 3 358 687

VÝMĚNA PEG KONEKTORU

Pokud se Vám poškodí, nebo opotřebuje koncový konektor na PEG sondě, je možné jej obvykle samostatně vyměnit za nový.

Pokud máte zavedený Flocare® PEG Set**, můžete si příslušný náhradní konektor objednat v lékárně. Objednejte si správnou velikost PEG konektoru dle průměru hadičky PEG. PEG konektory Flocare® jsou barevně odlišeny.



Flocare® PEG konektor CH18**

REF: 591396

PDK: 3403954

Barevné označení: červená



Flocare® PEG konektor CH14**

REF: 591395

PDK: 3403962

Barevné označení: zelená



Flocare® PEG konektor CH10**

REF: 591397

PDK: 3403970

Barevné označení: kovová/-šedá

NABÍRÁNÍ VÝŽIVY Z VAKU PŘÍMO DO STŘÍKAČKY

Pokud používáte stříkačku ENFit™ a aplikujete sondovou výživu bolusově, bude pro Vás užitečným pomocníkem také Bolusový adaptér.

Bolusový adaptér je pomůcka, která po připojení na hrdlo vaku umožňuje opakované natáhnutí dávky sondové výživy přímo do stříkačky.

Natáhnout bolusovou dávku z vaku do stříkačky ENFit™ jde pomocí Flocare® Bolusového adaptéru snadno a hygienicky.

Bolusový adaptér na stříkačku (FLOCARE® BOLUS ADAPTOR)**

REF: 589740

PDK: 3560605

Stříkačka na podávání enterální výživy 60 ml (D-3NTERAL™ SINGLE USE SYRINGE ENFIT®)**

REF: 624823

PDK: 3531184



S praktickým uzávěrem

Natáhněte bolusovou dávku z vaku přímo do ENFit™ stříkačky. Pomocí Flocare® Bolusového adaptéru to jde snadno a hygienicky.

CO DĚLAT PŘI KOMPLIKACÍCH?

Problém	Možné příčiny	Řešení
Ucpaný/neprůchodný PEG	Uzavřená tlačka na sondě nebo setu.	Uvolněte tlačku na sondě nebo setu.
	Zalomená sonda, ev. hadička setu.	Proveďte kontrolu polohy sondy, setu.
	Nedostatečně rozdrčené léky, sražená výživa, nevhodná výživa do sondy (např. mixovaná strava).	<p>Pokud je hadička ucpaná, postupujte v tomto pořadí:</p> <ol style="list-style-type: none"> 1 Promasírujte hadičku sondy mezi prsty. 2 Aplikujte do sondy vlažnou vodu – nasávejte a vytlačujte pomocí stříkačky. 3 Aplikujte rozpuštěnou sodu/pankreatin. <p>Pokud postup nepomohl, kontaktujte lékaře.</p>



POZOR! Nikdy nezasouvejte do PEG žádné předměty!!!



Prevencí ucpání PEG je používání předepsané klinické výživy, pečlivé rozdrčení a rozpuštění léků před aplikací a časté proplachování PEG. Při uvolňování ucpané sondy je vhodné použít menší stříkačku.

Problém	Možné příčiny	Řešení
Prosakování výživy a žaludečních šťáv	Nedostatečné zajištění zevní destičky, uvolnění sondy.	Očistěte břišní stěnu od znečištění, případně vydezinfikujte okolí místa zavedení sondy. Mírně dotáhněte silikonovou destičku na sondě tak, aby správně dosedla na břišní stěnu. Těsně za silikonovou destičku upevněte fixační svorku. Pokud tento postup nepomáhá, kontaktujte lékaře.

Problém	Možné příčiny	Řešení
Prasknutí hadičky nebo konektorů na PEG	<p>Nešetrná manipulace.</p> <p>PEG je zaveden delší dobu, než je doporučeno.</p>	<p>Drobnou prasklinku dočasně přelepte (náplast, lepicí páska atp.) a kontaktujte lékaře/ specializované pracoviště.</p> <p>Při objevení větších prasklin kontaktujte lékaře.</p> <p>PEG konektor lze objednat v lékárně nový a vyměnit.</p>



Prevencí prasknutí hadičky PEG je střídání místa uzavírání tlačky. Doporučujeme pravidelně posouvat tlačku na vnější polovinu hadičky sondy.

Problém	Možné příčiny	Řešení
Zabarvení hadičky sondy PEG	Používání čaje k proplachům, nebo aplikace nevhodných tekutin (džusy, cola atd.).	K zajištění pitného režimu a k proplachům používejte pouze čistou vodu.
Průjem, zvracení, navrácení obsahu žaludku do úst	<p>Příliš rychlé podávání výživy.</p> <p>Nesprávná teplota výživy.</p> <p>Velký objem výživy najednou.</p> <p>Nedostatečné polohování pacienta.</p>	<p>Zpomalte, ev. přerušete podávání výživy a odložte jej na pozdější dobu.</p> <p>Snižte dávku, nebo ji rozložte do delšího časového úseku.</p> <p>Podávejte výživu o pokojové teplotě.</p> <p>Polohujte pacienta do sedu/ polosedu při podávání výživy a alespoň 30 minut poté.</p>
	<p>Účinky léků.</p> <p>Poruchy střevní mikrobioty.</p> <p>Nesnášenlivost výživy.</p>	Kontaktujte lékaře.
Zácpa	<p>Nedostatečný přísun tekutin.</p> <p>Nedostatečný příjem vlákniny.</p> <p>Nedostatek pohybu.</p> <p>Účinek podávaných léků.</p>	<p>Přidejte tekutiny.</p> <p>Kontaktujte lékaře.</p>

Problém	Možné příčiny	Řešení
Vdechnutí výživy nebo žaludečních šťáv (aspirace)	Nesprávné polohování pacienta při podávání výživy. Příliš rychlé podávání výživy. Velký objem výživy najednou.	Kontaktujte lékaře. Provádějte polohování do sedu/ polosedu. Dodržujte doporučenou rychlost podávání a množství výživy.
Zarudlá, oteklá kůže v okolí PEG	Mechanické podráždění. Alergie na dezinfekci. Infekce.	Kontaktujte lékaře.
Vytažení hadičky PEG z břišní dutiny	Neopatrná manipulace s PEG. Prasknutí vnitřního balonku (u sondy s vnitřním balonkem).	Co nejrychleji vložte do dutiny náhradní hadičku (např. vytaženou hadičku PEG, příp. jinou čistou hadičku) a zafixujte ke kůži pomocí náplasti. Cílem je zabránit zatažení vstupu do žaludku. Kontaktujte pracoviště, které PEG zavádělo.
Výskyt krve nebo drobná krvácející ložiska v místě vpichu	Mechanické podráždění. Podráždění žaludečními šťávami.	Kontaktujte lékaře.
Chybějící koncovky nebo součástky na PEG	Ztráta nebo opotřebení. Neopatrná manipulace.	Kontaktujte nutriční ambulanci nebo lékaře. Případně se obraťte na zákaznickou linku výrobce/ distributora daného PEG.

ČASTO KLADENÉ OTÁZKY

„Můžu přijímat stravu také ústy, i když mám zavedený PEG?“

Zavedení PEG nemusí zákonitě znamenat, že pacient nemůže přijímat stravu či tekutiny ústy. Poradte se se svým lékařem, zda vzhledem ke svému stavu a průběhu léčby můžete přijímat stravu ústy, případně jak kombinovat oba typy výživy. Pokud však PEG k živění nepoužíváte, je nutné jej denně proplachovat.

„Pokud bude podávání výživy sondou dlouhodobé, zaručí mi stejné výhody jako potrava přijímaná ústy?“

Ano. Enterální výživa do sondy představuje plnohodnotnou náhradu přirozené stravy. Díky tomu, že má vyvážené složení a obsahuje všechny živiny a látky, které člověk denně potřebuje, může být jediným zdrojem potravy.

„Můžu se sprchovat, koupat nebo plavat, když mám výživovou sondu?“

Poradte se se svým lékařem. Po 5 dnech od zavedení PEG se již můžete obvykle sprchovat a po 10 dnech koupat. Můžete chodit plavat, pokud je rána v místě zavedení sondy zahojena, bez známek zánětu a sonda je uzavřena a současně dobře chráněna. Sondou můžete chránit pomocí speciální vodotěsné náplasti. Doporučujeme, abyste se při plavání vyhýbali nekvalitním, nedůvěryhodným nebo znečištěným vodním zdrojům.

„Můžu cvičit a sportovat?“

Pokud Vám to zdravotní stav dovolí, je dobré provádět pravidelnou fyzickou aktivitu nebo přiměřeně cvičit. Nicméně je třeba sondu a kůži v jejím okolí co nejvíce chránit a vyvarovat se prudkým, náhlým pohybům, které by mohly vést k uvolnění sondy.

„Můžu si výživu do sondy ohřát?“

Výživa podávaná sondou by měla mít v době podávání vždy pokojovou teplotu (20–30 °C). Studená výživa může vyvolat zažívací potíže nebo průjem. Pokud výživu do sondy příliš zahřejete (např. v horké vodě nebo mikrovlnné troubě), můžete ji tzv. „uvařit“, a tím snížíte její nutriční hodnotu. Výživu tedy prudce nezahřívejte. V případě potřeby ponechejte potřebné množství výživy při pokojové teplotě.

„Můžu se sondou jet do zahraničí, třeba na dovolenou?“

Cestování může někomu připadat náročné, ale je možné. Vždy se poradte se svým lékařem a zeptejte se ho, zda můžete cestovat. Před cestou si nechte od lékaře vystavit stručnou lékařskou zprávu (nejlépe v angličtině), která bude potvrzovat nutnost Vašeho užívání speciální výživy. Toto potvrzení budete potřebovat na letišti, když budete procházet bezpečnostní kontrolou. Vezměte si s sebou dostatečnou zásobu výživy, případně si ověřte, zda je váš typ výživy vdaném místě dostupný.

„Jak nakládat se sondovou výživou a výživovými sety?“

Otevřený vak enterální výživy uchovávejte v lednici a spotřebujte do 24 hodin. Výživové sety jsou doporučeny výrobcem k podání výživy po dobu 24 hodin. Pokud používáte set déle než 24 hodin, může také dojít k prosakování výživy, nepřesnému dávkování, ucpání či zavzdušnění setu. Prázdné vaky od výživy a použité sety zlikvidujte jako běžný domovní odpad.

„Budu mít PEG zavedený už navždy?“

PEG nemusí představovat konečné řešení výživy. Pokud se Váš zdravotní stav zlepší a budete schopni plnohodnotně obnovit příjem stravy ústy, může Váš lékař ve spolupráci s klinickým logopedem navrhnout odstranění PEG. PEG se obvykle odstraňuje pomocí gastroscopie.

ZVLÁŠTNÍ PODĚKOVÁNÍ

Za metodické, odborné i praktické rady a významnou pomoc při tvorbě obsahu této brožury:

doc. MUDr. František Novák, Ph.D.

IV. interní klinika VFN a 1. LF UK

Vědecký sekretář SKVIMP

Martina Horová

Metabolická a nutriční poradna, Thomayerova Nemocnice

Mgr. Tomáš Glac

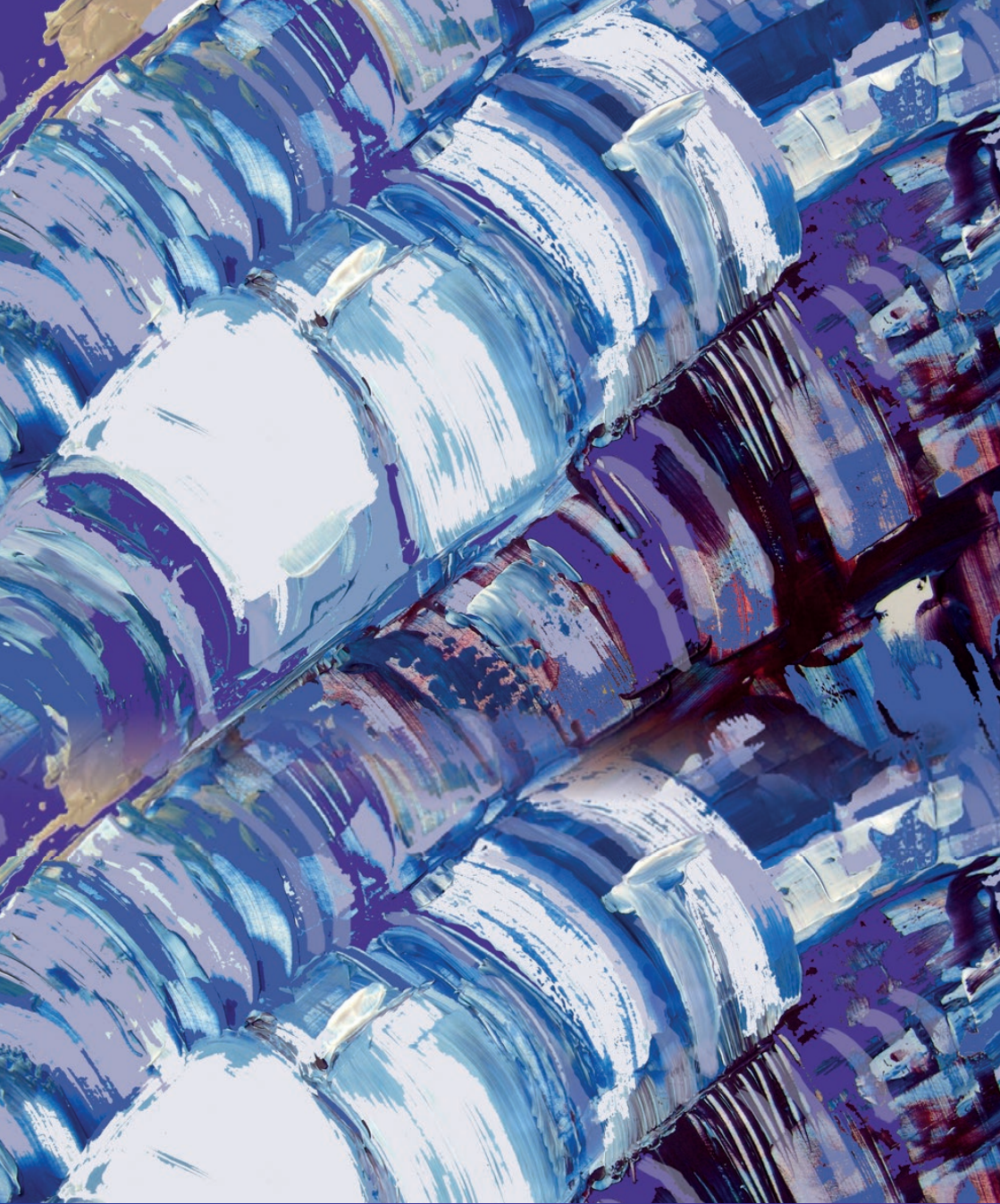
KARIM, Fakultní nemocnice Ostrava

****PŘED POUŽITÍM ZDRAVOTNICKÉHO PROSTŘEDKU SI VŽDY PEČLIVĚ PROČTĚTE NÁVOD K POUŽITÍ A INFORMACE, KTERÉ SE VZTAHUJÍ K JEHO BEZPEČNÉMU POUŽÍVÁNÍ.**

RADA NA ZÁVĚR:

Vždy se poraďte se svým lékařem, jak postupovat a co je pro Vás vhodné. Během hospitalizace se naučte zvládnutí techniky podávání výživy cestou PEG/PEJ za dohledu zdravotnického personálu. Vyžádejte si postupy a informace na pracovišti, kde Vám byla sonda zavedena.

Doporučení a informace uvedené v této brožuře by Vám měly pomoci správně používat a pečovat o výživovou sondu. Nenahrazují rady lékaře nebo jiného odborníka ve zdravotnictví. Případné nejasnosti konzultujte s ošetřujícím lékařem.



TUBE21HOSPAT74CZ | Materiál je určen pacientům, kterým byla lékařem indikována sondová enterální výživa. Uvedený aplikační materiál pro podávání enterální výživy patří mezi zdravotnické prostředky. Přípravky enterální výživy a aplikační materiál musí být používány pod dohledem lékaře nebo osoby kvalifikované v oblasti výživy, farmacie nebo péče o dítě.

Danone a.s., V parku 2294/2, 148 00 Praha 4 - Chodov, Česká republika
Infolinka: 800 110 001

**NUTRICIA**
LIFE-TRANSFORMING NUTRITION